

کمیته مستندسازی

بخشنامه‌ها و دستورالعمل‌های اداری
اعضای شورای معاونان جهت استحضار
واحدهای مجری:
استان، مدیرکل/معاون تربیت بدنی و سلامت
شهرستان، منطقه، ناحیه مدیر
واحدهای آموزشی، ارسال شود
هماهنگ‌کننده در استان کمیته مستندسازی
کد: ۱۷ ص/۵۱۰/۰۱/۱/۲۲

مدیرکل محترم آموزش و پرورش استان

با سلام و احترام

فضاهای آموزشی ورزشی، نقش گسترده و ماندگاری در فرآیند تعلیم و تربیت دانش آموزان ایفا نموده و می‌توانند همانند محتوای آموزشی و معلمان، حامل پیام‌های تربیتی به فراگیران باشند. این فضاها، جریان تربیت و شخصیت‌پذیری دانش آموزان را تحت تأثیر قرار داده و به صورت پیدا و پنهان، ذهن، عواطف، روان و جسم فراگیران را متأثر می‌سازند.

کیفیت مطلوب آموزش تربیت بدنی و ورزش دانش آموزی، وابسته به شیوه صحیح آموزش و داشتن فضای ورزشی مناسب است. داشتن فضای ورزشی مطلوب و نحوه خلق فضایی متناسب با نیازها، مستلزم شناسایی اجزا و موقعیت کاربردی، بررسی فضاها، روابط صحیح فضاها و ترکیب هوشمندانه آنها است. فضای ورزشی مدرسه، نحوه معماری و ساخت آن باید به گونه‌ای باشد که از هر لحاظ به نیازهای جسمی، روانی و اجتماعی دانش آموزان پاسخ دهد.

همچنین ایمن‌سازی و متناسب‌سازی فضای آموزشی ورزشی علاوه بر پیشگیری از صدمات و آسیب دیدگی‌ها، می‌تواند به عنوان یک عامل مثبت در اذهان اولیا و دانش آموزان در گرایش به فعالیت‌های بدنی و ورزشی در مدارس، مؤثر باشد. به همین منظور، معاونت تربیت بدنی و سلامت وزارت آموزش و پرورش، در راستای تحقق اهداف مندرج در سند تحول بنیادین (راهکار ۲-۱۴) و سند تحول دولت مردمی مبنی بر مناسب‌سازی اماکن و سالن‌های ورزشی درون و مجاورت مدارس، اقدام به تهیه و تدوین "شیوه‌نامه ایمن‌سازی فضا و تجهیزات ورزشی مدارس" نموده است.

لذا ضمن ارسال شیوه‌نامه مذکور، از مدیران کل استان‌ها، رؤسای آموزش و پرورش مناطق/شهرستان، و نواحی انتظار می‌رود، ضمن تشریح ابعاد و اهداف شیوه‌نامه برای مدیران و دست‌اندرکاران، بر ضرورت اجرای آن نیز تأکید نمایند. امید است با ارسال و اجرای کامل شیوه‌نامه مذکور، علاوه بر آماده‌سازی زمینه‌های لازم جهت استفاده دانش آموزان از فضا و تجهیزات ایمن، استاندارد و عاری از هر گونه خطر، رعایت اصول حقوق ورزشی در اجرای درس تربیت بدنی و فعالیت‌های ورزشی مکمل و همچنین تأمین سلامت و تندرستی آینده‌سازان میهن اسلامی نیز فراهم گردد.

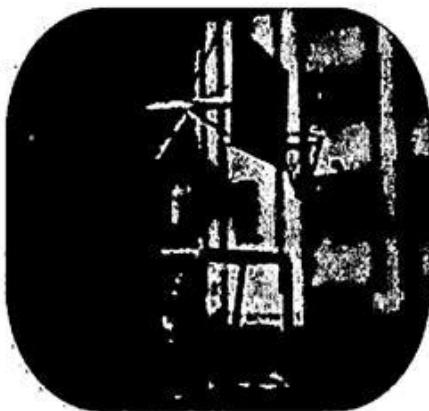
صادق ستاری فرد
معاون تربیت بدنی و سلامت





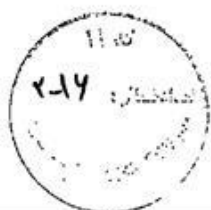
وزارت آموزش و پرورش
معاونت تربیت بدنی و سلامت
دفتر تربیت بدنی و فعالیت های ورزشی

شيوه نامه ايمن سازي فضا و تجهيزات



سال تحصیلی ۱۴۰۱-۱۴۰۲

| صفحه | فهرست |
|------|--|
| ۲ | مقدمه |
| ۴ | ماده یک-اهداف |
| ۵ | ماده دو- ساختار تشکیلاتی |
| ۶ | ۱-۲: شورای مرکزی ورزش مدارس کشور |
| ۶ | ۲-۲: وظایف شورای مرکزی مدارس کشور |
| ۶ | ۳-۲: شورای ورزش مدارس استان |
| ۶ | ۴-۲: وظایف ورزش مدارس استان |
| ۶ | ۵-۲: شورای ورزش مدارس ناحیه/منطقه/ شهرستان |
| ۷ | ۶-۲: وظایف شورای ورزش مدارس ناحیه/منطقه/ شهرستان |
| ۷ | ۷-۲: شورای مدرسه |
| ۷ | ۸-۲: وظایف مدیر |
| ۸ | ۹-۲: معلم تربیت بدنی |
| ۹ | ماده سه - ایمن سازی فضای ورزشی در مدارس |
| ۱۰ | الف: زمین های ورزشی |
| ۱۱ | ب: تجهیزات و لوازم ورزشی |
| ۱۳ | ج: حریم ورزشی |
| ۱۳ | د: اصول بهداشتی |
| ۱۴ | جعبه کمکهای اولیه |
| ۱۵ | چک لیست بازدید از فضای تربیت بدنی مدارس |



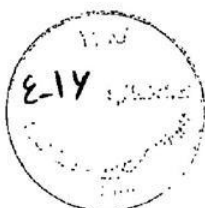
به همین منظور، معاونت تربیت بدنی و سلامت در راستای اجرای سند تحول بنیادین، سند تحول دولت مردمی و با عنایت به ماده ۶ آیین نامه اجرایی مدارس با موضوع "حفظ و ارتقای بهداشت، ایمنی و شادابی،" شیوه نامه ایمن سازی فضا و تجهیزات ورزشی مدارس" را تهیه و تدوین نموده است. امید است با اجرای این شیوه نامه، انگیزه و اشتیاق دانش آموزان به مشارکت فعال در ساعت درس تربیت بدنی و فعالیت های فوق برنامه ورزشی افزایش یافته و منجر به کاهش حوادث، صدمات و در نتیجه ارتقای سرانه فعالیت های حرکتی دانش آموزان گردد.

ماده یک-اهداف

- ✓ آگاهی بخشی به اولیای مدارس نسبت به خطرات و حوادث ناشی از عدم توجه به ایمن سازی فضا و تجهیزات ورزشی
- ✓ بهینه سازی، ارتقاء امنیت و استانداردسازی فضاها، اماکن و تجهیزات ورزشی در مدارس
- ✓ کیفیت بخشی به ساعات درس تربیت بدنی و فعالیت های ورزشی در مدارس
- ✓ جلوگیری از صدمات و آسیب های احتمالی در هنگام اجرای درس تربیت بدنی و فعالیت های ورزشی مدارس

ماده دو- ساختار تشکیلاتی

ساختار تشکیلاتی اجرای برنامه در سطوح ستادی، استانی و منطقه ای و مدرسه ای به شرح ذیل پیش بینی شده است.



۱-۲: شورای مرکزی ورزش مدارس کشور

این شورا به ریاست وزیر آموزش و پرورش و دبیری معاون تربیت بدنی و سلامت تشکیل می گردد و اعضای آن، مدیران سازمان ها و نهادهای مرتبط با اجرای برنامه است که با هدف استقرار نظام یکپارچه و هماهنگ ملی به منظور جلب همکاری و حمایت کلیه عوامل سهیم و موثر دستگاه های اجرایی کشور با مشارکت حوزه های وزارت آموزش و پرورش در اجرای ماده ۶ آیین نامه اجرایی مدارس با موضوع حفظ و ارتقای بهداشت، ایمنی و شادابی می باشد.

تبصره: اعضای شورای مرکزی ورزش مدارس به استناد بخشنامه شماره ۴۶۵۷۸ مورخ ۱۳۹۲/۳/۱۲ مصوبه شورای عالی آموزش و پرورش می باشد.

۲-۲: وظایف شورای مرکزی مدارس کشور

- طرح موضوع در شورای مرکزی ورزش مدارس کشور
- پیگیری اعتبارات و نظارت برحسب اجرای برنامه ها و فعالیت های استان ها
- دریافت گزارش سالانه اقدامات انجام شده در استان ها و برنامه ریزی جهت اقدامات آتی

۳-۲: شورای ورزش مدارس استان

این شورا به ریاست مدیرکل آموزش و پرورش استان و دبیری معاون تربیت بدنی و سلامت تشکیل می گردد و اعضای آن متناظر با شورای مرکزی ورزش مدارس کشور می باشد. لازم به ذکر است که افراد و مسئولان مرتبط با اجرای طرح، با صلاحدید مدیرکل آموزش و پرورش استان دعوت خواهند شد.

۴-۲: وظایف ورزش مدارس استان

- اداره کل آموزش و پرورش استان موظف است موضوع را در شورای ورزش مدارس استان طرح شود.
- برنامه ریزی و تامین اعتبار درمورد اجرای مطلوب شیوه نامه درمدارس استان را با استفاده از ظرفیت ماده ۵۳ قانون الحاق (۲) و عوارض شهرداری و اعتبارات استانی پیگیری نماید.
- برحسب اجرای ایمن سازی مدارس جهت انجام برنامه ها و فعالیت های ورزشی شهرستان ها و مناطق نظارت نماید.

۵-۲: شورای ورزش مدارس ناحیه/منطقه/شهرستان

این شورا بامسئولیت رئیس/مدیر آموزش و پرورش ناحیه/منطقه/شهرستان و دبیری معاون پرورشی و تربیت بدنی تشکیل می شود و اعضای آن متناظر با شورای ورزش مدارس استان می باشد. همچنین عضویت کارشناس



مسئولان/کارشناس تربیت بدنی و کارشناس مسئول/کارشناس سلامت و تندرستی و نماینده مدیران مدرسه در شورای ناحیه/ منطقه / شهرستان مورد تاکید است.

۶-۲: وظایف شورای ورزش مدارس ناحیه/منطقه/ شهرستان

- طرح موضوع در شورای ورزش مدارس
- پیگیری تامین اعتبار لازم به منظور ایمن سازی فضا و تجهیزات ورزشی مدارس منطقه/شهرستان/ناحیه
- تشکیل جلسات مربوطه با حضور رئیس اداره / مدیر آموزش و پرورش ، معاونت پرورشی و تربیت بدنی، کارشناسی تربیت بدنی ، معاون پژوهش، برنامه ریزی و توسعه منابع و سایر عوامل اثرگذار بالاخص در طی تابستان و آماده سازی مدارس جهت شروع سال تحصیلی
- دستور پیگیری درخواست های ارسالی از مدارس و اولویت بندی آن به منظور حل مشکل
- اطلاع رسانی و آگاهی بخشی به مدیران در خصوص اهمیت ایمن سازی مدارس
- نظارت بر عملکرد مدیران مدارس و تشویق عوامل موفق و ترغیب سایر مدارس

۷-۲: شورای مدرسه

شورای مدرسه با مسئولیت مدیر مدرسه تشکیل می گردد.

۸-۲: وظایف مدیر

- بررسی لیست درخواستی معلم تربیت بدنی و پیگیری تامین اعتبار لازم جهت تهیه وسایل و تجهیزات درخواستی و رفع نواقص مربوطه در اسرع وقت
- برنامه ریزی و هماهنگی لازم با معاونان و نظارت بر استفاده دانش آموزان در ساعت خارج از درس تربیت بدنی (فعالیت های فوق برنامه)
- آماده سازی فضا و تجهیزات ورزشی قبل از شروع سال تحصیلی و پیگیری رفع نواقص در طول سال
- نظارت بر ارائه گواهی سلامت
- برقراری بیمه سلامت
- نظارت بر تعمیر و نگهداری وسایل و تجهیزات ورزشی
- تدارک کمک های اولیه
- نظارت بر نصب علائم هشدار دهنده
- تعیین مسئولیت برگزاری مسابقات و اردوهای ورزشی



- اخذ اجازه مکتوب از ولی دانش آموز برای هرگونه فعالیت ورزشی خارج از مدرسه
- رعایت کامل موازین حفاظتی در اعزام دانش آموزان

نکات مهم

• مدیر مدرسه موظف است طبق ماده ۱۰ (وظائف و اختیارات)، بندهای ۲، ۴، ۶، قسمت برنامه ریزی و بندهای ۵، ۶، ۱۵ و ۱۶ قسمت اجرا و پشتیبانی و طبق ماده ۹۱، ۹۰، ۱۰۵، ۱۰۸، ۱۰۹، ۱۱۰، ۱۱۱، ۱۱۲، ۱۱۳، ۱۱۴، ۱۱۶، ۱۱۷ و ۱۱۹ آیین نامه اجرایی مدرسه نسبت به اجرا این شیوه نامه اهتمام ویژه داشته باشد.

• شورای مدرسه نیز مطابق بند ۶ و ۹ قسمت ب (وظائف و اختیارات) ماده ۱۳ آیین نامه اجرایی نسبت به اجرا شدن این شیوه نامه اقدام لازم را انجام دهد.

• انجمن اولیا و مربیان طبق بند ۷، ۶، ۱۱، ۱۶، قسمت ب (وظائف و اختیارات) ماده ۱۹ آیین نامه اجرایی نسبت به اجرایی شدن این شیوه نامه همکاری لازم با مدیر مدرسه و معلم تربیت بدنی داشته باشد.

• تبصره: مدیر مدرسه با توجه به ماده ۱۲۶ (امور مالی) آیین نامه اجرایی مدارس نسبت به تأمین اعتبار مورد نیاز اجرای این شیوه نامه اقدام نماید.

۲-۹: معلم تربیت بدنی

براساس اهداف ساحت تربیت زیستی - بدنی، آموزش اصول اولیه بهداشت و خودمراقبتی باید به صورت یک نیاز مبرم در برنامه کلاسی همه معلمان و به ویژه معلم تربیت بدنی به لحاظ فضای کلاس درس تربیت بدنی (سالن ورزشی، استخر شنا، محوطه ورزشی درون مدرسه و ...) قرار گیرد. معلم تربیت بدنی بنا بر ارتباط تنگاتنگی که با دانش آموزان دارد، می تواند بیشترین نقش را در جایگاه یک پیشگام عرصه سلامت داشته باشد. معلم تربیت بدنی بعنوان مسئول برگزاری کلاس درس تربیت بدنی وظیفه دارد نسبت به بازدید فضای اجرای کلاس و کلیه تجهیزات را بازدید نموده و در صورت مشاهده هرگونه نقص آن را بصورت مکتوب جهت پیگیری و رفع آن به مدیر مدرسه اعلام نماید. اقدامات مورد انتظار معلم تربیت بدنی در خصوص ایمن سازی مدرسه به شرح ذیل می باشد:

الف: قبل از شروع سال تحصیلی



• تهیه لیست تجهیزات و وسایل ورزشی متناسب با سن دانش آموزان جهت اجرای درس تربیت بدنی و ارائه مکتوب به مدیر مدرسه.

• شناسایی نقاط و وسایل حادثه خیز مربوط به فضاهای ورزشی جهت اجرای درس تربیت بدنی در مدرسه و اعلام کتبی آن به مدیر مدرسه.

• بازدید مستمر از وسایل و تجهیزات ورزشی مدرسه و فضاهای موجود از درس تربیت بدنی به منظور رعایت اصول ایمنی و در صورت مشاهده هرگونه مشکل اعلام کتبی به مدیر مدرسه و ممنوع نمودن استفاده دانش آموزان از آن برای هرگونه فعالیت ورزشی تا زمان رفع نقص.

ب: حین سال تحصیلی

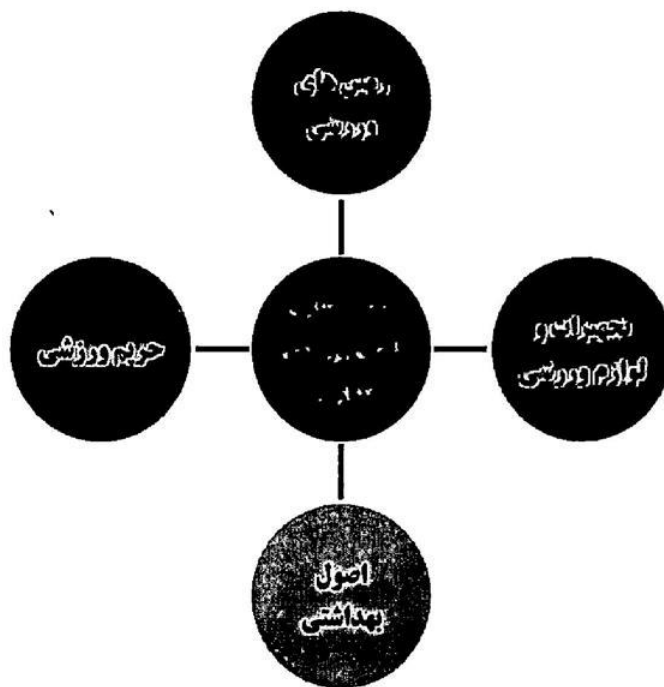
- مطالعه پرونده پزشکی یا شناسنامه سلامت دانش آموزان.
- مشاهده نفر به نفر دانش آموزان از نظر ظاهری بیماری.
- سوال از دانش آموزان در خصوص وضعیت سلامت آنان.
- توجه به وسایل شخصی دانش آموزان و ارائه رهنمود های لازم در صورت مشاهده هرگونه نقص در این وسایل و ممانعت از استفاده از آنها به منظور جلوگیری از مصدوم شدن دانش آموز و به تبع آن جلوگیری از صدمه رسیدن به دیگران.
- مراقبت و نظارت متعارف بر فعالیت های ورزشی دانش آموزان در ساعت درس تربیت بدنی
- آموزش و هشدار در مورد خطرات آن در مراحل مختلف اجرای فعالیت ورزشی
- توجه به رقابت های متعادل از نظر سن، مهارت و سایر ویژگی ها
- حضور مستمر در کلاس و خود داری از ترک کلاس بدون جانشین صالح
- مطلع نمودن فوری والدین دانش آموزان از مصدومیت دانش آموز و انجام فوریت کمک های اولیه

ماده سه – ایمن سازی فضای ورزشی در مدارس

آماده نمودن فضا و امکانات ورزشی ایمن و استاندارد جهت اجرای فعالیت های ورزشی از اهمیت خاصی برخوردار است و می بایست به اصول ایمنی و استاندارد سازی فضای مدارس جهت ارتقاء سطح سلامت و جلوگیری از صدمات و آسیب های ناخواسته توجه شود.

ایمنی فضای ورزشی مدرسه به ۴ بخش تقسیم می شود که اولیای مدرسه باید موارد ذیل را جهت بررسی وضعیت ایمنی هر بخش بررسی نموده و در صورت وجود نقص ، نسبت به رفع آن اقدام نمایند.





شکل ۱- ایمن سازی مدرسه

الف: زمین های ورزشی

۱- سطح زمین های ورزشی باید صاف و یکدست و بدون هرگونه پستی و بلندی ساخته شود و از اصطکاک کافی یکی از موارد نایمن در مدارس استفاده از بتون و آسفالت به جای نصب کف پوش استاندارد . نیز برخوردار باشد است . غیرهم سطح بودن و وجود کانال هدایت آب سطحی و گودال جمع آوری آب و... در جوار یا داخل فضاهای ورزشی نیز از دیگر عوامل قابل توجه است که در صورت امکان آسیب رسانی به دانش آموزان باید مهار گردد.



شکل ۲- سطح زمین های ورزشی ناهموار باعث بروز حوادث می گردد.



۲- توجه به جهت جغرافیایی در هنگام طراحی و ترسیم فضاهای ورزشی بسیار اهمیت دارد و زمین های ورزشی باید با توجه به وضعیت حرکت خورشید در آسمان و متناسب با پنجره های در معرض برخورد توپ ، ترسیم شده باشند و پنجره کلاس ها و سایر اتاق های مشرف به زمین ورزشی ، حفاظ بندی شوند.

۳- بر روی دیوارهای مجاور زمین ورزشی که محل خروج مکرر توپ از مدرسه و خطرات ناشی از آن می شود، تور و فنس نصب شود.

۴- خط کشی زمین های ورزشی باید به رنگ سفید یا زرد و قابل رؤیت باشد تعداد زمین های ورزشی باتوجه به مساحت حیاط مدرسه ترسیم شود و تجهیزات مورد نیاز آن رشته ها نیز فراهم شوند . در مورد مدارس فاقد فضای کافی حتی الامکان از سالن های ورزشی موجود در نزدیکی آموزشگاه جهت برگزاری کلاس درس تربیت بدنی استفاده شود .

۵- کنتور و انشعاب های گاز، برق و سایر تاسیسات خطرساز بصورت مناسب از برخورد توپ محافظت شده باشد و سیم های برق رها یا آسیب دیده ، تعمیر و مهار شوند. سیم کشی و کنتور برق، نصب کنتور گاز و... در کنار زمین ورزشی و احتمال برخورد توپ و دستکاری آن توسط دانش آموزان وجود دارد که باید از دسترس آنها محافظت شده و کاملاً ایمن شوند.

۶- ساخت سکوی مراسم صبحگاهی ، تعبیه باغچه ، نیمکت های بتونی و فلزی ، ساخت فضاهای جانبی به برای توسعه سرایداری ، بوفه، پارکینگ در داخل و همجوار زمین ورزشی پس از احداث مدرسه می تواند فضای ورزشی حیاط را ناایمن نماید. در صورت لزوم ایجاد هر یک از آنها ، می بایست قبل از هر اقدامی ، نسبت به جانمایی مناسب و رعایت موارد ایمنی تمهیدات لازم پیش بینی گردد.

۷- اگر برای نصب کولر پایه های فلزی نصب شده یا از سطل های زباله فلزی ثابت در حیاط استفاده می شود، باید آنها را نیز ایمن نمود تا دانش آموزان در صورت برخورد دچار آسیب نشوند.

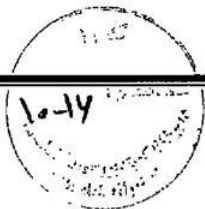
۸- اگر محل میله پرچم حیاط مدرسه ، در موقعیت مناسبی قرار ندارد، باید ایمن سازی شود.

۹- ستون های مجاور زمین های ورزشی نباید لبه دار باشد.

۱۰- تمامی پله ها، لبه های سکو، سنگ یا جدول های بکار رفته دور باغچه ها و... نباید دارای شکستگی یا لبه تیز آسیب زننده باشند.

ب: تجهیزات و لوازم ورزشی

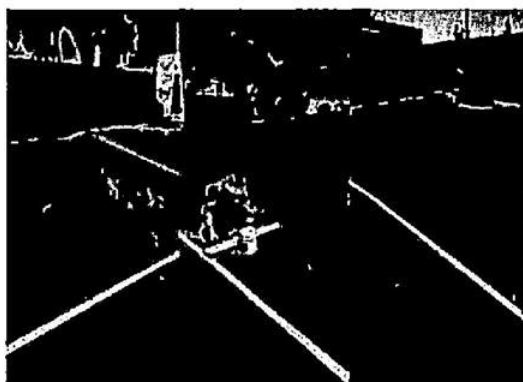
۱- تجهیزات بازی باید با وزن، اندازه و حجم مناسب و متناسب با سن و تعداد دانش آموزان خریداری شود. همچنین استفاده از وسایل مستعمل در مدارس مانند پایه و تخته بسکتبال ، میله و تور والیبال ، دروازه های هندبال و مهار نکردن دروازه های هندبال ، میله های بارفیکس و... وجود سطوح تیز و برنده بر روی وسایل و تجهیزات نصبی مانند



دروازه های فوتسال ، میله های والیبال و... و استاندارد نبودن تجهیزات و وسایل مصرفی مانند توپ ، راکت و... ، از عوامل خطرزا در مدرسه است که برای رفع آن قبل شروع هر نوع فعالیت ورزشی باید اقدام شود.

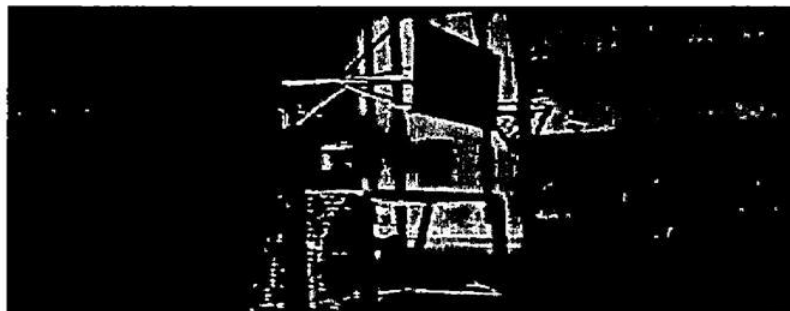
۲- تجهیزات ورزشی اعم از دروازه ها، راکت ها، حلقه های بسکتبال، پایه های والیبال و ... و وسایل مصرفی مانند انواع توپ و ... باید مطابق با استانداردها تهیه شود. دروازه های فوتبال، میله های بسکتبال و... باید در زمین ثابت شده باشد و در صورت عدم نیاز جابجا شود و در صورت جابجایی چاله موجود باید پر شود.

۳- در رنگ آمیزی تجهیزات مانند پایه های والیبال، بسکتبال و دروازه های هندبال از رنگ هایی مانند سفید ؛ مشکی و زرد - مشکی استفاده شود که قابلیت تشخیص این تجهیزات را افزایش دهد.



شکل ۳- خط کشی زمین های ورزشی با رنگهای قابل رویت

۴- هرگونه تجهیزات و لوازم ورزشی مورد استفاده در مدرسه از قبیل میله های والیبال و بسکتبال، دروازه های هندبال ، گل کوچک و دیگر تجهیزات کمک آموزشی درس تربیت بدنی باید فاقد برآمدگی، زائده و لبه های تیز و برنده باشد و به وسیله روکشی از جنس مواد نرم مانند اسفنج پوشیده شود؛



شکل ۴- ایمن سازی تجهیزات ورزشی مدرسه جهت کاهش خطرات ناشی از برخورد دانش آموزان



دروازه های هندبال و فوتبال در زمین ثابت شوند و سایر تجهیزات از تعادل پایداری و استحکام کافی برخوردار باشند.

ج: حریم ورزشی

از آنجا که فقدان رعایت ایمنی در مولفه حریم ها و خطوط ممکن است به آسیب دیدگی هایی در دانش آموزان منجر شود، مواردی مانند جداسازی زمین های مختلف، ایجاد فاصله های مناسب بین زمین ها و سکوها، دیوارها، درختان و محل های سوار شدن و پیاده شدن دانش آموزان باید بر اساس استانداردهای لازم رعایت شود. ۱- طراحی و اجرای زمین های ورزشی در جهت جغرافیایی نامناسب مانند خروج بیش از حد توپ ها از مدرسه، ورود توپ ها به سرویس های بهداشتی، عدم دید مناسب به دلیل تابش نور آفتاب و ... نیز مشکلی است که می توان با رعایت استانداردها در تعیین حدود حریم های ورزشی مدارس و تمهیدات لازم آن را به حداقل رساند. ۲- فاصله خطوط کناری زمین های ورزشی از موانع یا امکانات فیزیکی موجود (دیوارها، سکوها، سطل های زباله، جداول باغچه ها، درختان و...) ۱۵۰ سانتیمتر در نظر گرفته شود.

۳- فضای کلاس درس تربیت بدنی از لحاظ حضور و تردد دانش آموزان و افراد متفرقه مستقل باشد.

۴- برای جلوگیری از خروج توپ، دیوارهای مدرسه تا ارتفاع مناسب حصارکشی و حتی الامکان در مدارس دخترانه برای فعالیت آزادانه دانش آموزان استتار شده باشد.

۵- تعداد درب های ورود و خروج باید متناسب با تعداد دانش آموزان بوده و به سمت بیرون باز شوند.

۶- فاصله حریم زمین ها با دیوار باید رعایت شده باشد به طوری که حداقل دو متر از هم فاصله داشته باشد. در فاصله دو متری زمین نیز نباید اشیایی چون سطل زباله، صندلی، میز، سکو قرار داده شود.

د: اصول بهداشتی

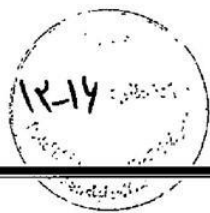
۱- آموزشگاه دارای جعبه کمک های اولیه مناسب و مجهز باشد.

۲- بیمه سالن های ورزشی داخل مدارس و مجموعه های آموزشی ورزشی مورد تاکید می باشد.

۳- بیمه بی نام جهت پوشش بیمه ای ورزشکاران در هنگام آسیب دیدگی موجود باشد.

۴- به نظافت و پاکسازی حیاط و اتاق تربیت بدنی توجه شود.

۵- سطل زباله ها باید حتما متحرک بوده و بهتر است پلاستیکی باشد و اصول بهداشتی مطابق با آیین نامه بهداشت اماکن در آن ها رعایت شده باشد.





شکل ۶- سطل زباله متحرک از جنس پلاستیک

۶- از همکاری ناظران بهداشتی آموزش دیده و مراقین سلامت برای بهبود و بررسی وضعیت ایمنی و بهداشت مدرسه استفاده شود.

۷- ابتدای هر سال تحصیلی باید مدارس توسط ناظران و افراد متخصص بررسی شوند و موارد ناامن به مدیر مدرسه گوشزد شود.

نکته مهم: زمان اجرای طرح ایمن سازی فضا و تجهیزات ورزشی در فصل تابستان انجام می شود و به طور مستمر در طول سال تحصیلی می بایست ادامه داشته باشد.

نکته: جعبه کمکهای اولیه

جعبه کمکهای اولیه یکی از وسایل و لوازمی است که باید در مدارس وجود داشته باشد تا در مواقع لزوم بتوان قبل از رسیدن اورژانس یا رساندن مصدوم به مراکز درمانی از آن استفاده کرد و وسایل و داروهایی که مورد مصرف بیشتری دارند و ضروری هستند باید در این جعبه نگهداری شوند.

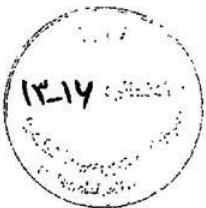
لوازم و داروهای ضروری جعبه کمکهای اولیه:

• محلول بتادین و سرم فیزیولوژی (ضد عفونی کننده)

• الکل سفید و پنبه

• گاز استریل در ابعاد مختلف

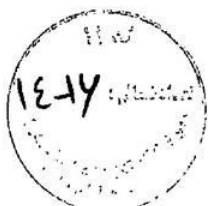
• باند در اندازه های ۲ و ۵ و ۱۰ سانتی متری



- محلول آمونیاک (محرک تنفسی)
- پماد جنتامایسین و پماد تترا سیکلین
- درجه تب (ترمومتر)
- قیچی و پنس
- سرنگ آماده برای تزریق ضروری در اندازه های مختلف
- تخته شکسته بندی کوچک و بزرگ (آتل)
- باند سه گوش و باند نواری
- چسب زخم یا چسب لوکوپلاست
- قرص های مسکن و ضد درد و ضروری از قبیل استامینوفن ضد درد و مسکن، قرص هیوسین ضد اسپاسم عضلات و دل درد و کلیه درد، قرص دیفنوکسیلات ضد اسهال، قرص Adult Cold برای رفع سرما خوردگی، قرص آنتی هیستامین دوکنزستانت ضد حساسیت ، آلرژی و سرما خوردگی، قرص متوکلوپرامید یا پلازیل جهت رفع حالت تهوع و استفراغ و سر گیجه و دیگر داروهای ضروری...

نکات اجرایی :

- ✓ جعبه کمک های اولیه نباید هرگز در دسترس دانش آموزان قرار گیرد، زیرا داروها و لوازم موجود در آن به آنها آسیب می‌رساند.
- ✓ هر نوع دارویی را که داخل جعبه قرار می دهید، با برچسب و درشت روی آن بنوشته شود تا اشتباهاً دارویی را جای داروی دیگر استفاده نگردد که اثرات جبران ناپذیری خواهد داشت.
- ✓ تاریخ انقضا داروهای داخل جعبه کمک های اولیه را کنترل نمایید.



چک لیست بازدید از فضای تربیت بدنی مدارس

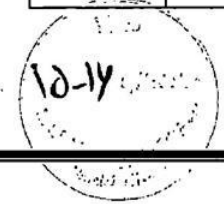
زمان بازدید:
سمت بازدیدکننده:

نام آموزشگاه:
دوره تحصیلی:

| ردیف | عناوین | بله | خیر | توضیحات |
|------|--|-----|-----|---------|
| 1 | آیا وضعیت مسطح بودن زمین مناسب است؟ | | | |
| 2 | آیا گودال و کانال آب ، چاله و ... در زمین ورزشی وجود دارد؟ | | | |
| 3 | آیا زمین های ورزشی در جهت صحیح جغرافیایی با توجه به تابش نور خورشید ترسیم شده اند؟ | | | |
| 4 | آیا پنجره کلاس ها و سایر اتاق های مشرف به زمین ورزشی ، حفاظ بندی شده است؟ | | | |
| 5 | آیا دیوارهای مجاور زمین ورزشی که محل خروج مکرر توپ از مدرسه است، تور و فنس نصب شده است؟ | | | |
| 6 | آیا خط کشی زمین های ورزشی به رنگ سفید یا زرد و قابل رؤیت است؟ | | | |
| 7 | آیا تعداد زمین های ورزشی با توجه به مساحت حیاط مدرسه ترسیم شده است؟ | | | |
| 8 | آیا کنتور و انشعاب های گاز، برق و سایر تاسیسات خطرناک بصورت مناسب از برخورد توپ محافظت شده اند؟ | | | |
| 9 | آیا سکوی مراسم صبحگاهی ، باغچه ، نیمکت های بتونی و فلزی در فاصله مناسب از زمین های ورزشی قرار دارند؟ | | | |
| 10 | آیا در حیاط وسایل غیر ایمن مثل پایه فلزی کولر، میله پرچم و سطل زباله فلزی ایمن سازی نشده وجود دارد؟ | | | |
| 11 | آیا پله ها، لبه های سکو، سنگ یا جدول های بکار رفته دور باغچه ها و ... عاری از شکستگی یا لبه تیز خطر آفرین هستند؟ | | | |
| 12 | آیا تجهیزات بازی با وزن، اندازه و حجم مناسب و متناسب با سن دانش آموزان تهیه شده است؟ | | | |
| 13 | آیا تجهیزات بازی متناسب با تعداد دانش آموزان تهیه شده است؟ | | | |
| 14 | آیا تجهیزات ورزشی غیر مصرفی مثل میله والیبال، دروازه فوتسال، میله بسکتبال و ... مستعمل هستند؟ | | | |
| 15 | آیا تجهیزات ورزشی غیر مصرفی مانند میله والیبال، دروازه فوتسال، میله بسکتبال و ... ایمن سازی شده اند؟ | | | |
| 16 | آیا کیفیت تجهیزات ورزشی مثل میله والیبال، دروازه فوتسال، میله بسکتبال و ... با استانداردهای مطابقت دارند؟ | | | |
| 17 | آیا تجهیزات ورزشی غیر مصرفی مانند میله والیبال، دروازه فوتسال، میله بسکتبال و ... سطوح خطر آفرین، تیز و برنده وجود دارد؟ | | | |

زمین های ورزشی

تجهیزات و لوازم ورزشی



| | | | |
|--|--|---|----|
| | | آیا تجهیزات ورزشی غیر مصرفی مثل میله والیبال، دروازه فوتسال، میله بسکتبال و ... در زمین ثابت شده اند؟ | 18 |
| | | آیا تجهیزات ورزشی غیر مصرفی مثل میله والیبال، دروازه فوتسال، میله بسکتبال و ... با رنگ مناسب رنگ آمیزی شده است؟ | 19 |
| | | آیا لوازم ورزشی مصرفی مانند توپ و ... مطابق با استانداردها تهیه شده است؟ | 20 |
| | | آیا فاصله خطوط کناری زمین های ورزشی از موانع یا امکانات فیزیکی موجود (دیوارها، سکوها، سطل های زباله، جداول باغچه ها، درختان و ...) رعایت شده است؟ | 21 |
| | | آیا تمهیدات لازم برای اینکه فضای کلاس درس تربیت بدنی از لحاظ حضور و تردد دانش آموزان و افراد متفرقه مستقل باشد، پیش بینی شده است؟ | 22 |
| | | آیا برای جلوگیری از خروج توپ، دیوارهای مدرسه تا ارتفاع مناسب حصار کشی شده است؟ | 23 |
| | | آیا تعداد درب های ورود و خروج متناسب با تعداد دانش آموزان است و به سمت بیرون باز می شود؟ | 24 |
| | | آیا فاصله حریم زمین ها با دیوار باید رعایت شده است؟ | 25 |
| | | آیا فاصله دومتری از زمین ورزشی اشیایی چون سطل زباله، صندلی، میز، سکو قرارداده شده است؟ | 26 |
| | | آیا آموزشگاه دارای جعبه کمک های اولیه مناسب و مجهز است؟ | 27 |
| | | آیا سالن های ورزشی داخل مدارس و مجموعه های آموزشی ورزشی بیمه شده اند؟ | 28 |
| | | آیا بیمه بی نام جهت پوشش بیمه ای ورزشکاران در هنگام آسیب دیدگی موجود می باشد؟ | 29 |
| | | آیا نظافت و پاکسازی حیاط و اتاق تربیت بدنی انجام شده است؟ | 30 |
| | | آیا از سطل زباله ها متحرک پلاستیکی مطابق با اصول بهداشتی آیین نامه بهداشت اماکن استفاده شده است؟ | 31 |
| | | آیا ناظران بهداشتی آموزش دیده و مراقین سلامت برای بهبود و بررسی وضعیت ایمنی و بهداشت از مدرسه بازدید نموده اند؟ | 32 |
| | | آیا اولیاء مدرسه قبل از شروع سال تحصیلی وضعیت ایمنی فضای ورزشی مدرسه را بازدید نموده و مشکلات احتمالی را رفع نموده اند؟ | 33 |

حریم ورزشی

اصول بهداشتی

نام و نام خانوادگی بازدید کننده:

امضاء

